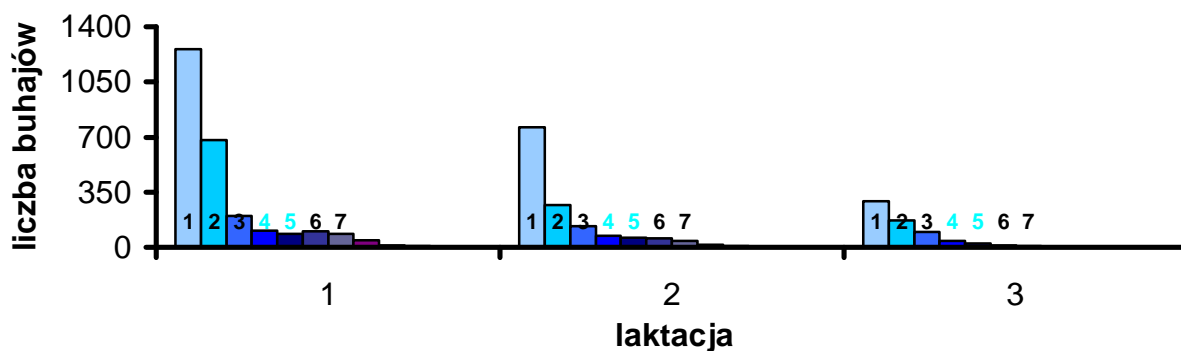


## Analiza DYD i EDC dla polskiej populacji bydła mlecznego, dane 02.2008

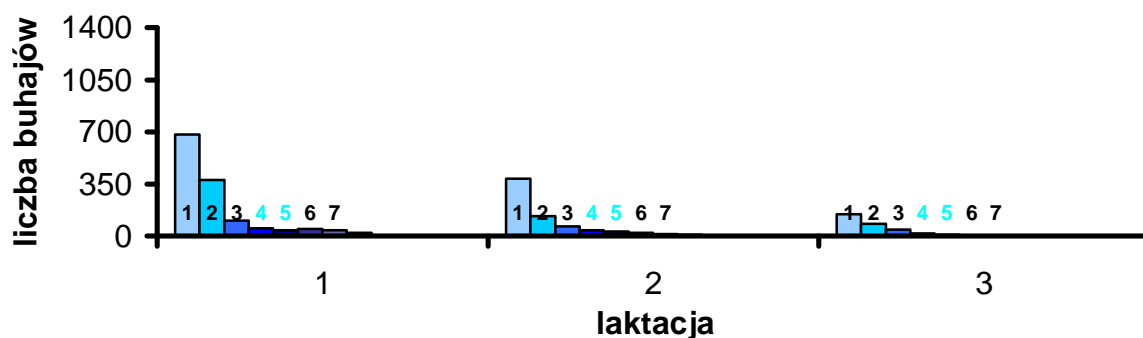
Przeprowadzono obliczenia prowadzące do uzyskania wartości odchyłeń fenotypowych dla buhajów oraz krów na podstawie danych dotyczących oszacowanych wartości hodowlanych korespondujących z oceną przeprowadzoną w lutym 2008. Przeanalizowano dane obejmujące 20 286 623 próbných udojów, reprezentujące 2 786 225 laktacje 1 306 161 krów pochodzących od 21 966 buhajów. Dla wydajności mleka liczba laktacji dłuższych niż 120 dni wynosiła 1 198 622, 817 138 i 518 466, odpowiednio dla trzech kolejnych laktacji. Wartości odchyłeń fenotypowych reprezentujące całosciowy efekt buhaja obliczono dla 20 903 buhajów (Tabela). Kryterium selekcji obserwacji to minimum 10 córek z laktacjami powyżej 120 DIM.

**Tabela** Wartości odchyłeń fenotypowych buhajów dla 305-cio dniowej laktacji.

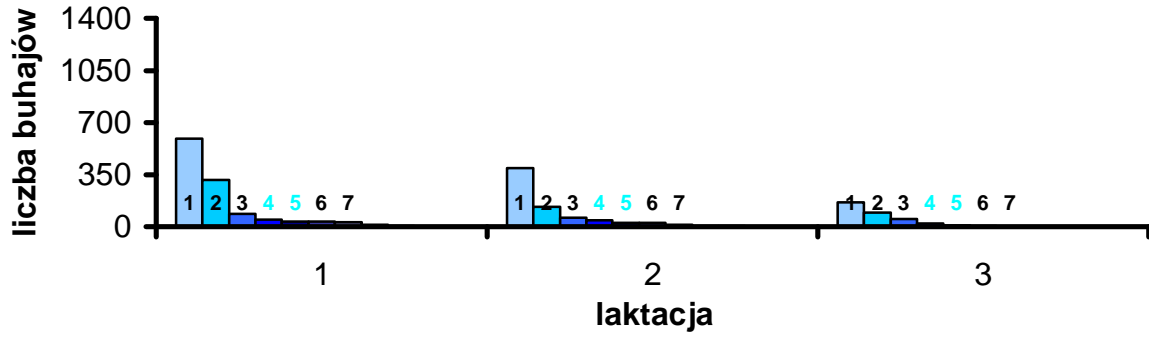
laktacja	# buhajów	Średnia	odchylenie standardowe	wartość minimalna	wartość maksymalna
Wydajność mleka					
1	17986	-0.92	152.89	-4805.79	4564.01
2	16706	540.16	833.69	-6273.02	6246.65
3	12970	448.26	974.41	-6576.61	6599.07
Wydajność tłuszczu					
1	17650	-0.64	27.77	-181.40	182.83
2	8557	45.16	125.37	-236.89	236.96
3	7421	54.41	145.15	-279.76	280.96
Wydajność białka					
1	16867	-0.81	30.39	-143.98	143.78
2	7101	25.66	99.98	-183.99	184.00
3	6503	19.32	107.70	-203.59	203.90



wydajność mleka

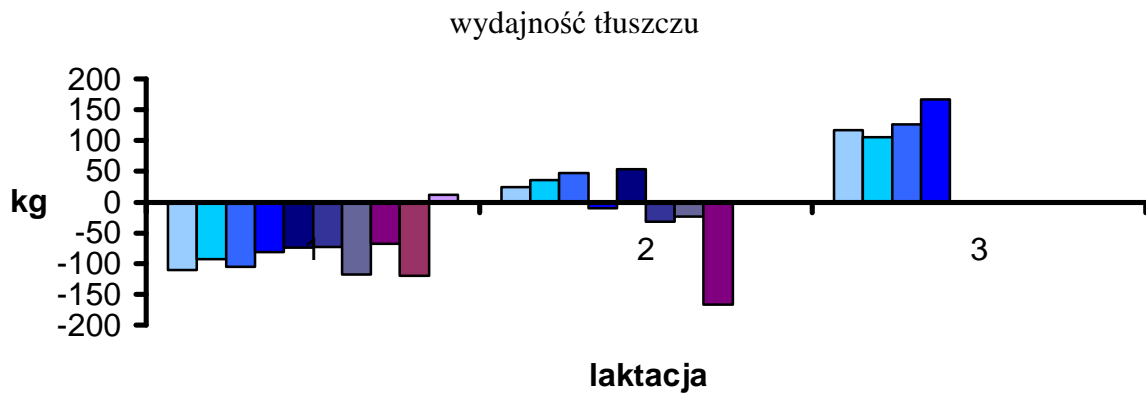
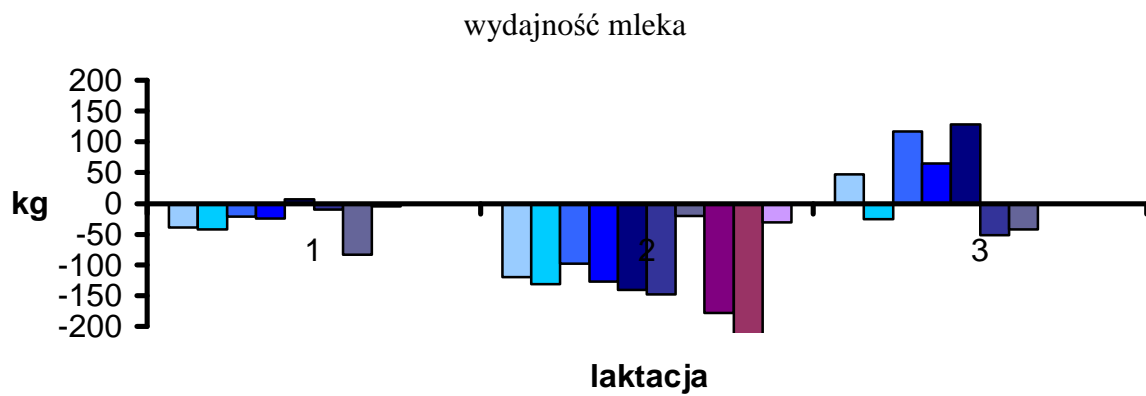
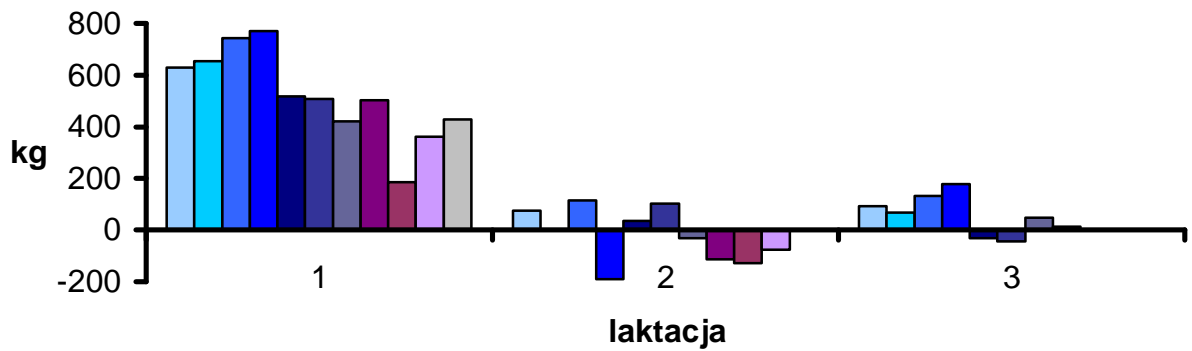


wydajność tłuszczu



wydajność białka

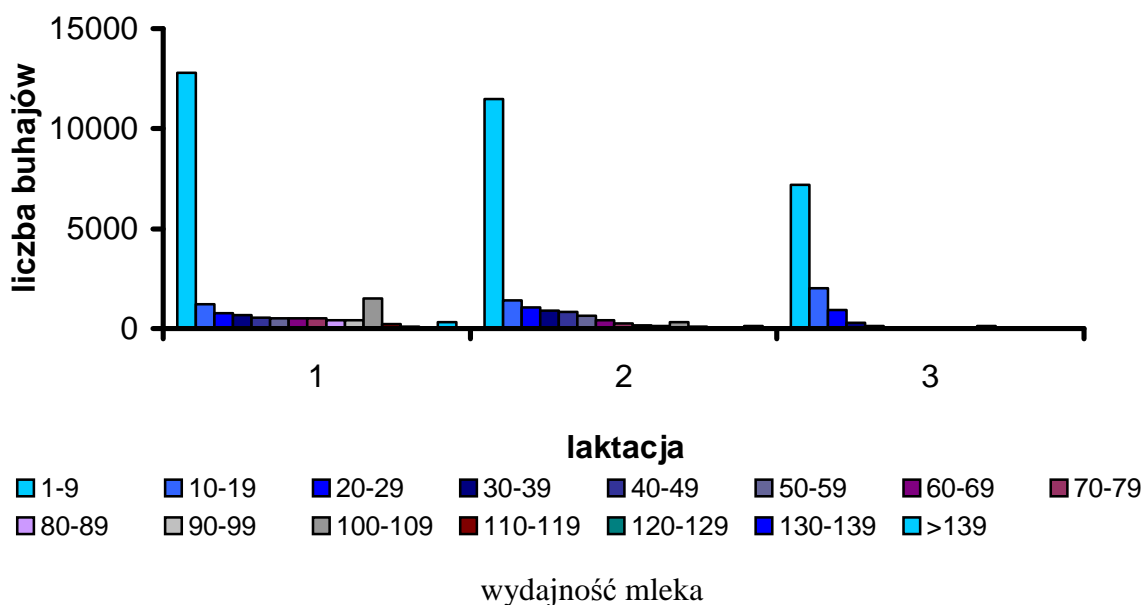
**Rysunek 1** Liczba buhajów z podziałem na maksymalną liczbę lat produkcyjnych przypadającą na buhaja.

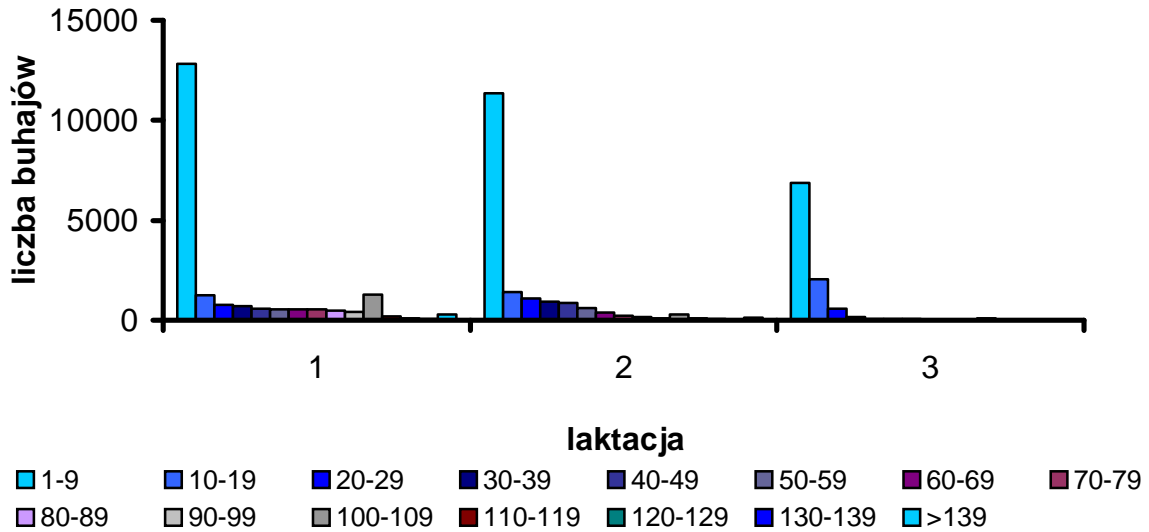


wydajność białka

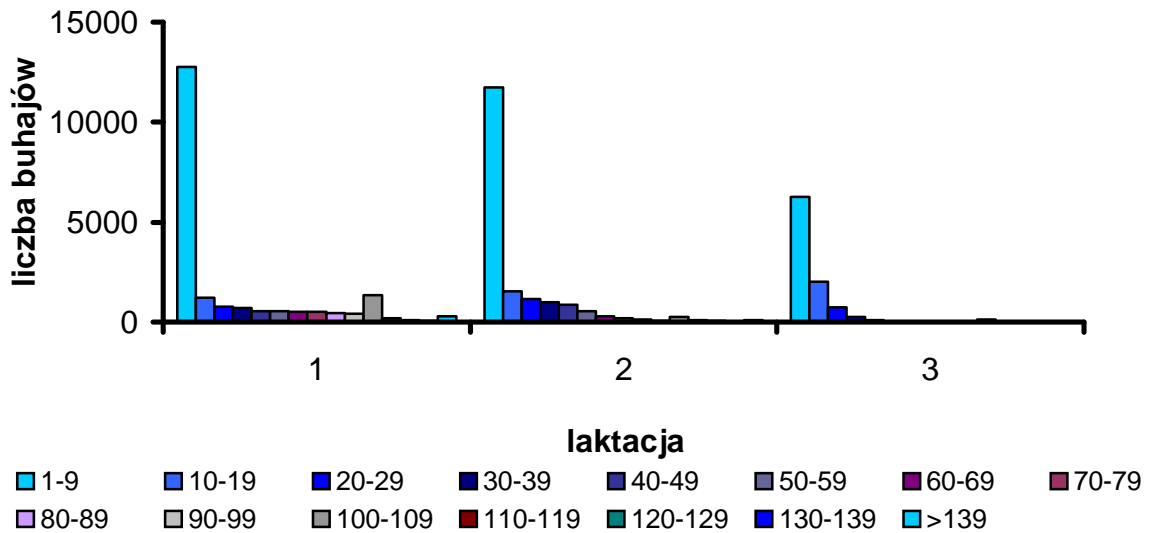
**Rysunek 2** Estymatory efektów kolejnych lat produkcyjnych w poszczególnych laktacjach wyrażone w porównaniu z ostatnim rokiem produkcyjnym.

Poza tym, dla buhajów obliczono efektywną liczbę córek (EDC) reprezentującą sumę informacji o wartości hodowlanej osobnika pochodzących z różnych źródeł, wyrażona jako liczba standardowych (w odróżnieniu do rzeczywistych) córek. EDC zostały obliczone dla 21 966 buhajów. Dla wydajności mleka średnia efektywna liczba córek buhaja wynosiła  $50.40 \pm 289.14$ ,  $24.00 \pm 135.61$ ,  $8.11 \pm 52.12$  oraz  $30.37 \pm 168.27$ , odpowiednio dla 1, 2, 3 oraz sumarycznie dla pierwszych trzech laktacji. Najwyższe uzyskane efektywne liczby córek zmniejszają się drastycznie w poszczególnych laktacjach wynosząc odpowiednio: 14 772, 6 219 i 2 402 oraz sumaryczne dla trzech laktacji – 7 757. W każdej z pierwszych trzech laktacji największa liczba buhajów reprezentuje najniższą kategorię 1-9 efektywnych córek, co stanowi odpowiednio 12 803 (58.29%), 11 496 (52.34%) oraz 7 188 (32.72%) buhajów. Dla wydajności tłuszczu uzyskano nieco niższe liczebności EDC. Średnia efektywna liczba córek buhaja wynosiła  $47.21 \pm 267.51$ ,  $22.71 \pm 127.35$ ,  $6.51 \pm 41.89$  oraz  $25.65 \pm 135.39$ , odpowiednio dla 1, 2, 3 oraz sumarycznie dla pierwszych trzech laktacji. Najwyższe uzyskane efektywne liczby córek w poszczególnych laktacjach wynoszą odpowiednio: 11 811, 5 854 i 1 932 oraz sumaryczne dla trzech laktacji – 6 231. W każdej z pierwszych trzech laktacji największa liczba buhajów reprezentuje najniższą kategorię 1-9 efektywnych córek jest bardzo zbliżona do analogicznych wartości dla wydajności mleka i wynosi odpowiednio 12 824 (58.38%), 11 349 (51.67%) oraz 6 881 (31.33%) buhajów. Dla wydajności białka również uzyskano nieco niższe liczebności EDC. Średnia efektywna liczba córek buhaja wynosiła  $48.09 \pm 274.11$ ,  $21.03 \pm 118.67$ ,  $7.32 \pm 47.95$  oraz  $29.11 \pm 161.30$ , odpowiednio dla 1, 2, 3 oraz sumarycznie dla pierwszych trzech laktacji. Najwyższe uzyskane efektywne liczby córek w poszczególnych laktacjach wynoszą odpowiednio: 12 088, 5 446 i 2 243 oraz sumaryczne dla trzech laktacji – 7 417. W każdej z pierwszych trzech laktacji największa liczba buhajów reprezentuje najniższą kategorię 1-9 efektywnych córek jest bardzo zbliżona do analogicznych wartości dla wydajności mleka i tłuszczu, i wynosi odpowiednio 12 768 (58.13%), 11 738 (53.44%) oraz 6 261 (28.50%) buhajów. Rysunek 3 obrazuje liczbę buhajów w poszczególnych klasach EDC.





wydajność tłuszczu



wydajność białka

**Rysunek 3** Liczba buhajów w poszczególnych klasach EDC w kolejnych trzech laktacjach.